

株式会社 東京精密 2014年度(2015年3月期) 決算説明会

2015年5月13日
株式会社東京精密
代表取締役社長CEO 吉田 均

*

将来の事象に係わる記述に関する注意

- ◆ 本プレゼンテーション資料にて提供する情報は、現時点で入手可能な情報をもとに、当社が合理的であると判断した一定の前提に基づいております。
- ◆ これらは、市況、競争状況、半導体業界ならびに自動車関連業界等の世界的な状況を含む多くの不確実な要因の影響を受けます。
- ◆ 従って、今後の当社の実際の業績が、本プレゼンテーションにおける記述と大きく異なる場合がありますことをご承知おき下さい。



2014年度(2015年3月期) 連結業績

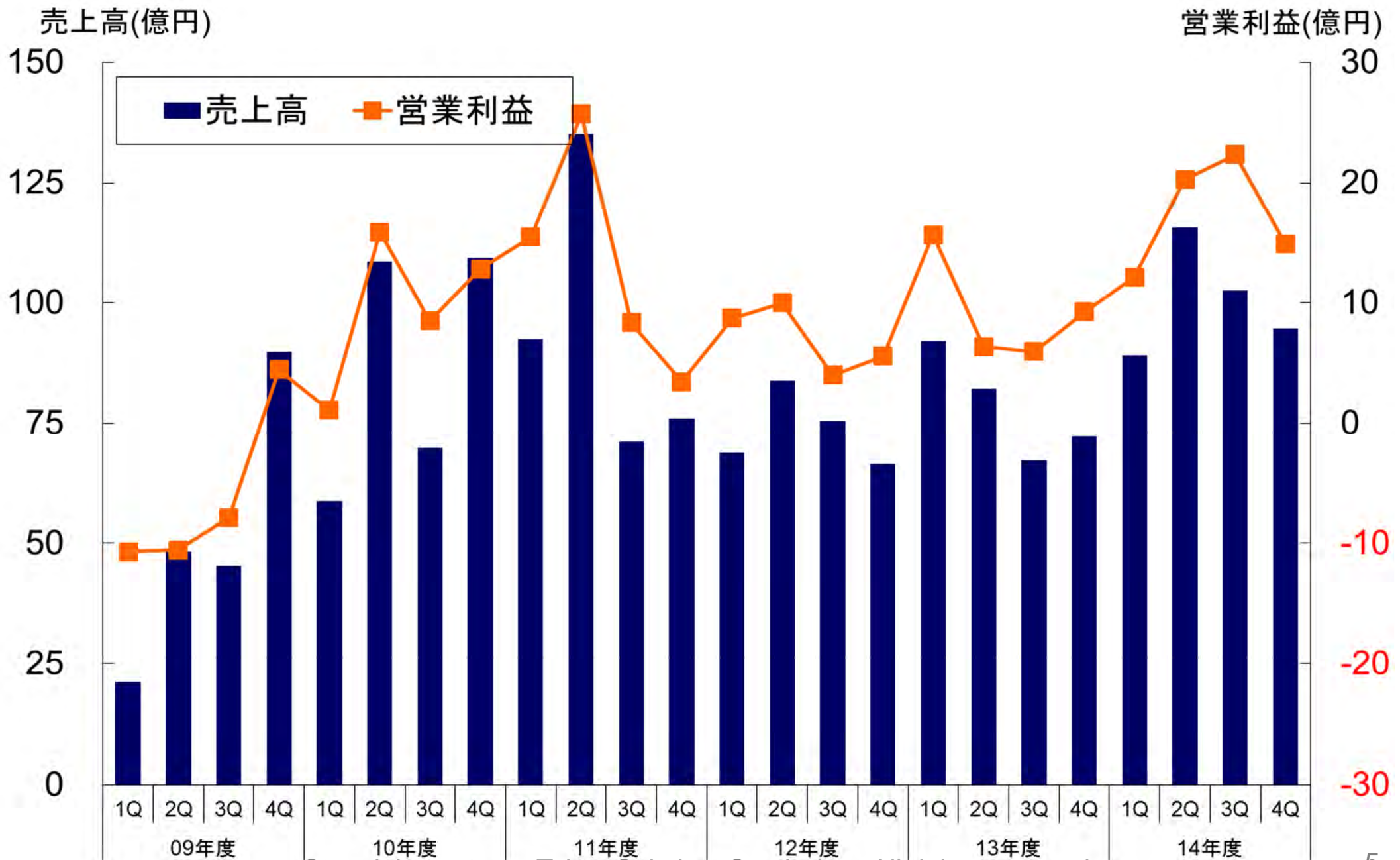
単位: 億円	13年度	14年度	
	通期実績	通期実績	前年同期比
売上高	553	664	+20%
半導体	314	402	+28%
計測	239	262	+10%
営業利益	85	121	+43%
半導体	37	70	+87%
同率	11.9%	17.3%	-
計測	48	51	+9%
同率	19.9%	19.7%	-
経常利益	90	128	+42%
当期純利益	59	90	+54%
1株配当	23円	55円	+32円



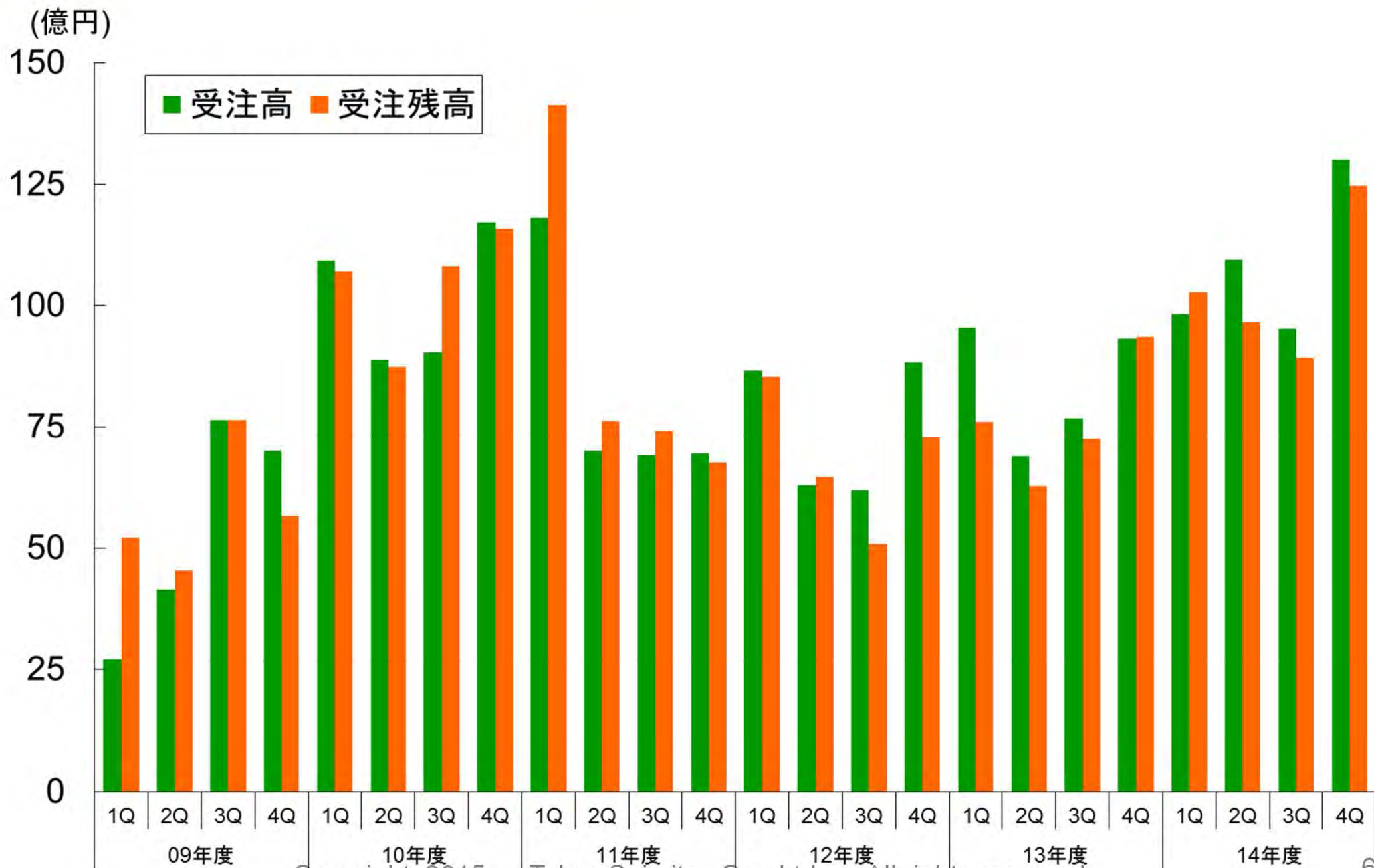
2014年度(2015年3月期) 第4四半期業績

単位: 億円	13年度				14年度					
	1Q	2Q	3Q	4Q	1Q	2Q	3Q	4Q	前 四半期比 Q/Q	前年 同期比 Y/Y
売上高	140	144	125	144	141	187	162	175	+8%	+22%
半導体	92	82	67	72	89	116	102	95	△8%	+31%
計測	48	61	58	72	52	71	59	81	+36%	+9%
営業利益	24	20	18	23	22	35	32	33	+3%	+39%
半導体	16	6	6	9	12	20	22	15	△33%	+61%
同率	17%	8%	9%	13%	14%	18%	22%	16%	-	-
計測	8	14	12	14	9	15	9	18	+89%	+24%
同率	17%	22%	20%	20%	18%	21%	16%	22%	-	-
經常利益	26	20	20	24	22	38	35	33	△4%	+37%
当期利益	17	12	13	17	15	27	24	24	+1%	+43%

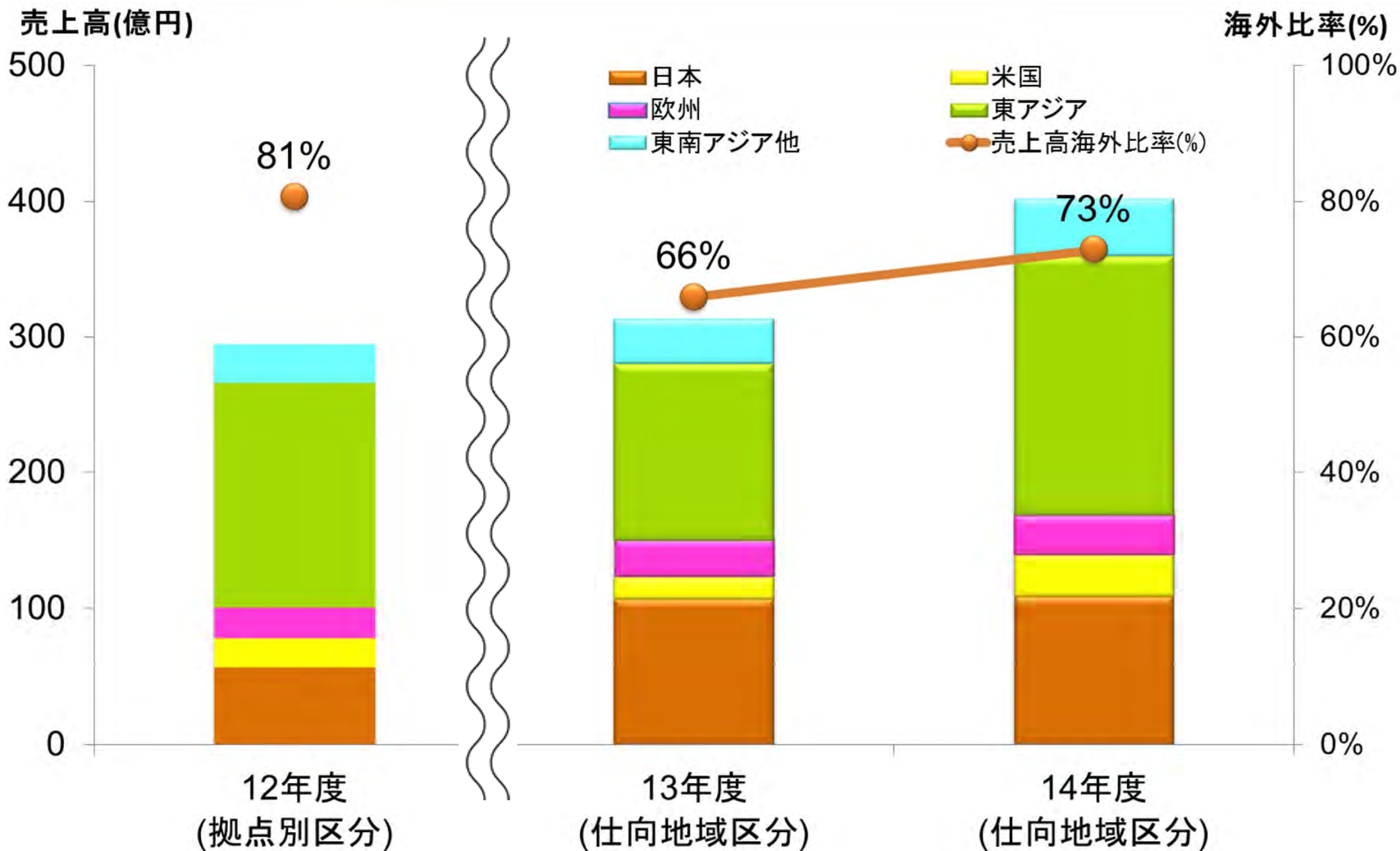
半導体事業 - 売上・営業利益推移



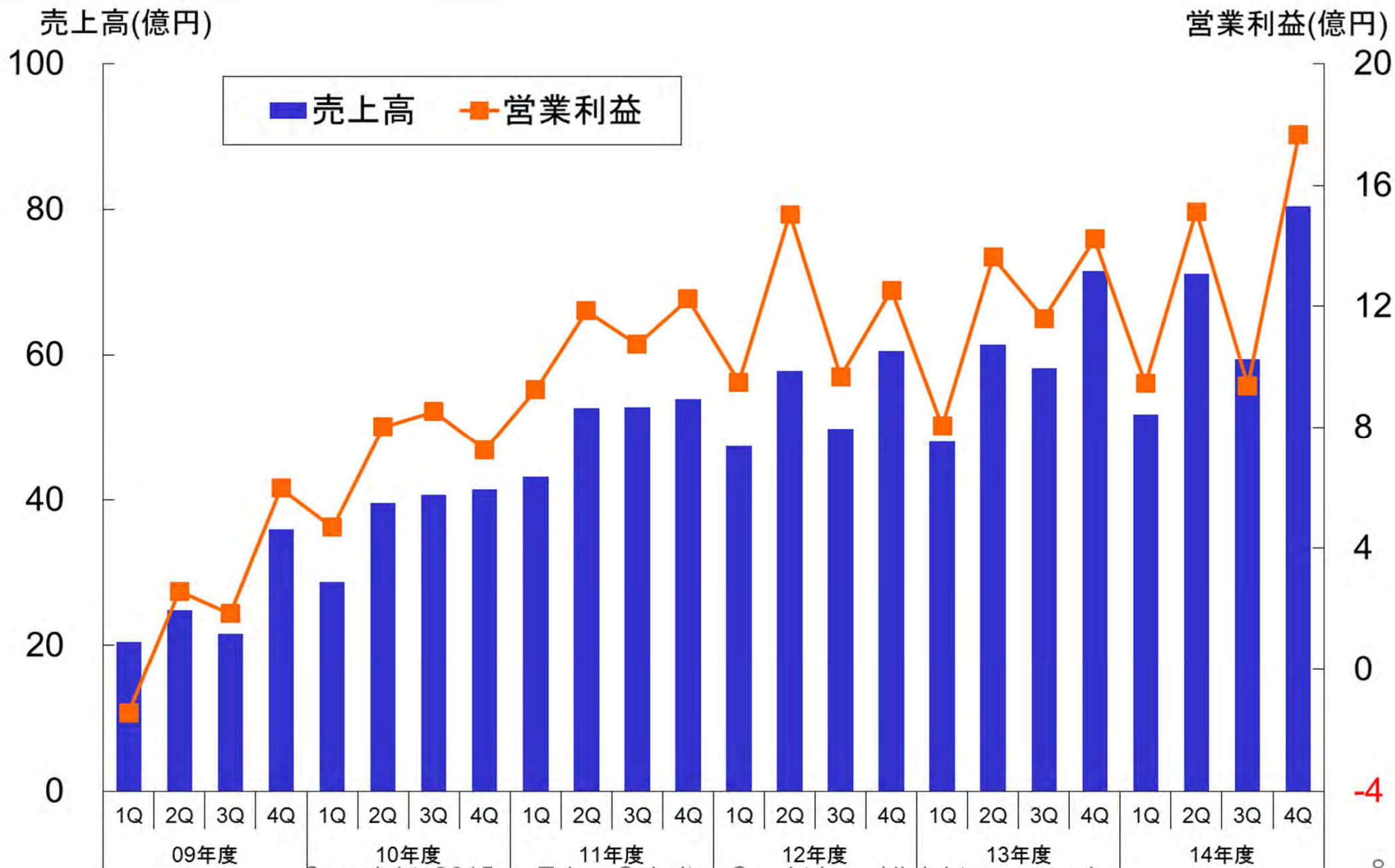
半導体事業 - 受注・受注残高推移



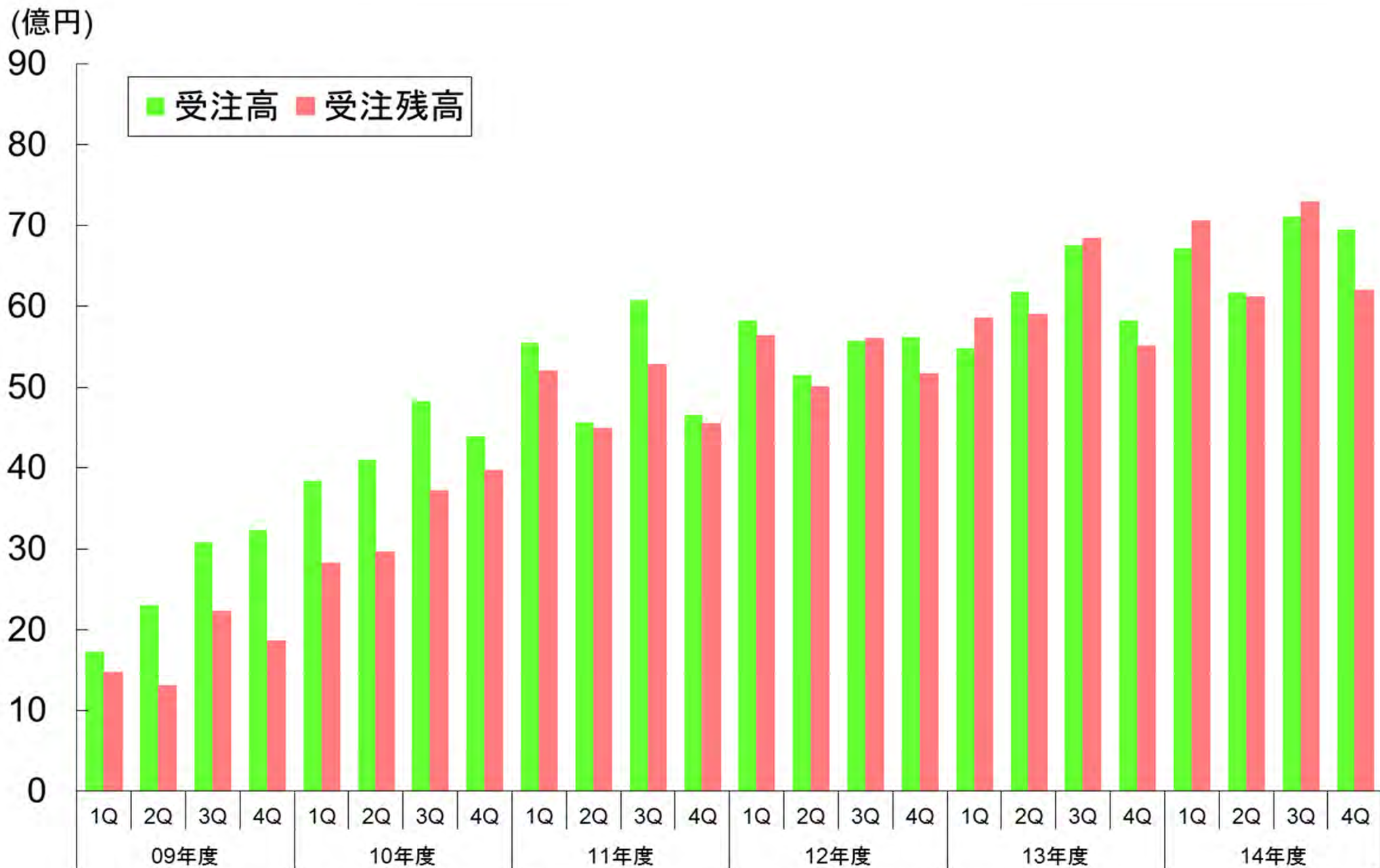
半導体事業 - 地域別売上高推移



計測事業 - 売上・営業利益推移

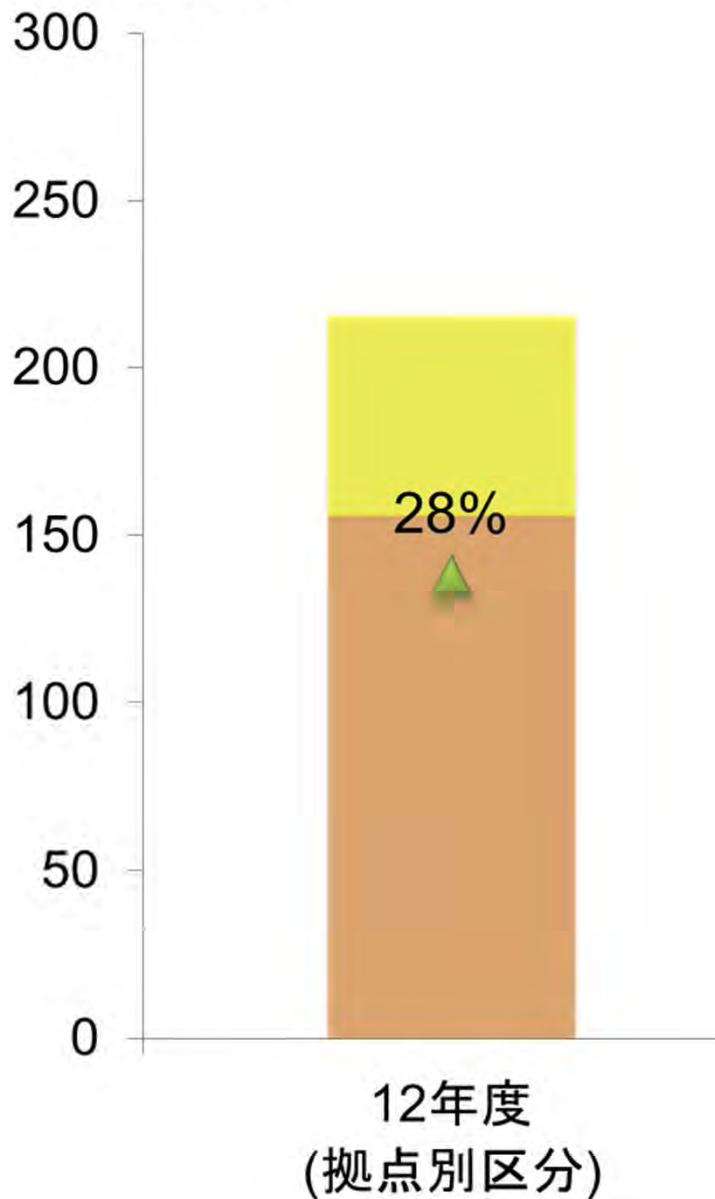


計測事業 - 受注・受注残高推移

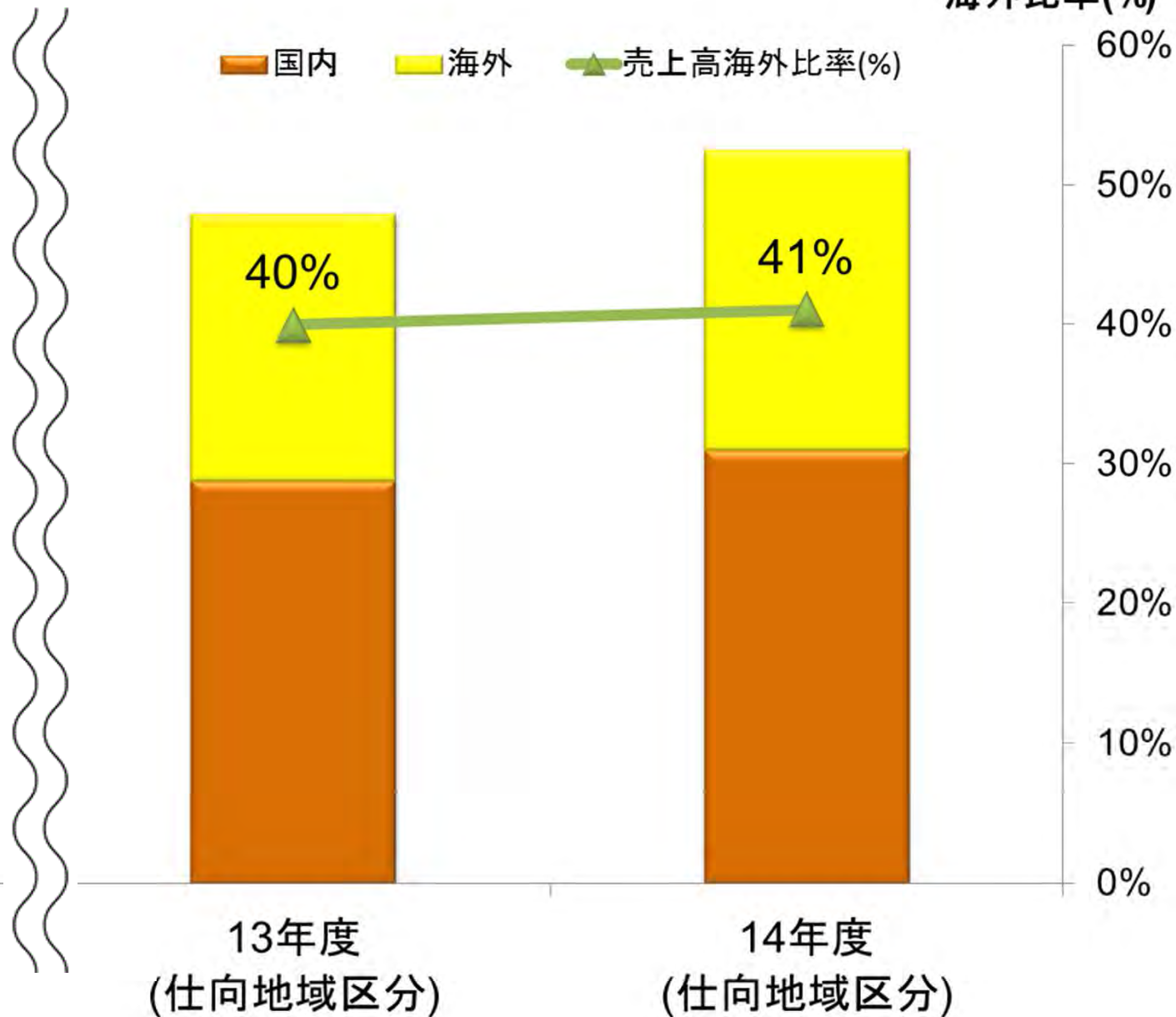


計測事業 - 地域別売上高推移

売上高(億円)



海外比率(%)



2014年度(2015年3月期) 貸借対照表

資産 (億円)	14/3末	15/3末	増減	負債/純資産 (億円)	14/3末	15/3末	増減
現預金	204	269	+64	支手・買掛金, 電子記録債務	91	119	+28
受取手形・ 売掛金・ 電子記録債権	212	233	+21	短期借入金	13	13	±0
在庫	127	152	+25	その他	51	85	+34
その他	15	25	+10	流動負債計	156	217	+61
流動資産計	559	679	+120	固定負債計	23	24	+0
固定資産計	267	306	+39	負債計	179	241	+62
資産合計	826	985	+159	純資産	647	744	+97
				負債・純資産合計 (内有利子負債)	826 (25)	985 (21)	+159 (△4)



2014年度(2015年3月期) キャッシュフロー

単位:億円		12年度	13年度	14年度
現金等 期首残高		164	181	204
営業活動	税引前・償却前利益	81	113	151
	(売上債権+在庫) - 仕入債務	23	Δ35	Δ20
	納税	Δ7	Δ8	Δ21
	その他	Δ14	Δ6	Δ2
小計		83	64	108
投資活動		Δ30	Δ14	Δ30
フリーキャッシュフロー		53	51	79
財務活動	社債・借入	Δ32	Δ25	Δ4
	株式・配当金、他	Δ11	Δ7	Δ14
	小計	Δ43	Δ32	Δ18
増減額(含 連結範囲変更)		17	23	64
現金等 期末残高		181	204	268

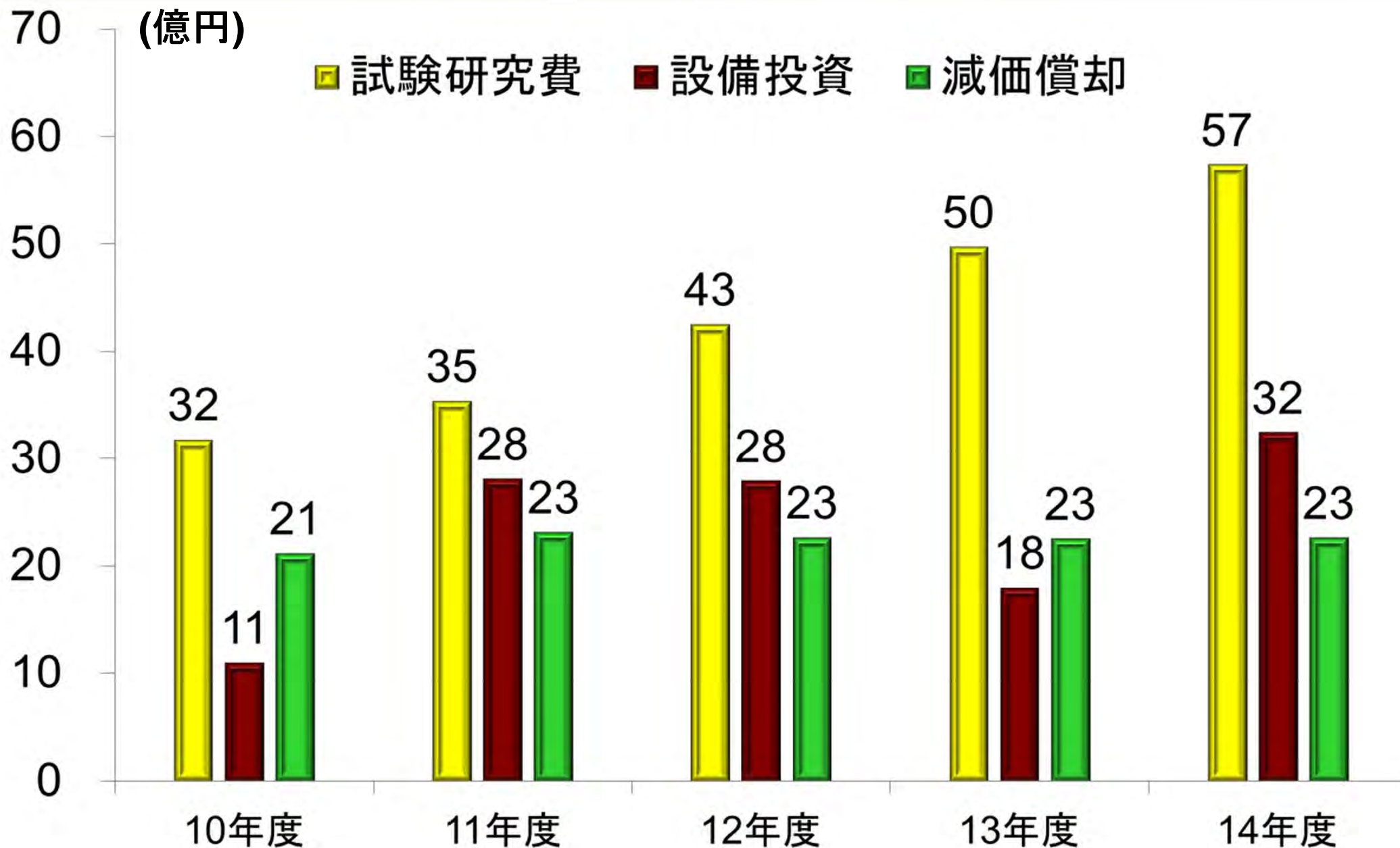
連結従業員数推移

連結従業員数推移 (正社員、及び期末日臨時従業員の合計)



◆ 前年度3月末比 136名増加

試験研究費、設備投資、減価償却 推移



◆半導体

- 足許は好調、今後は季節性による需要減を予想
- 引き続きモバイル端末、サーバ/ストレージ、車載デバイスの市場に期待

◆計測

- 自動車・工作機械関連の市場は引き続き活況
- アジア需要の回復に期待

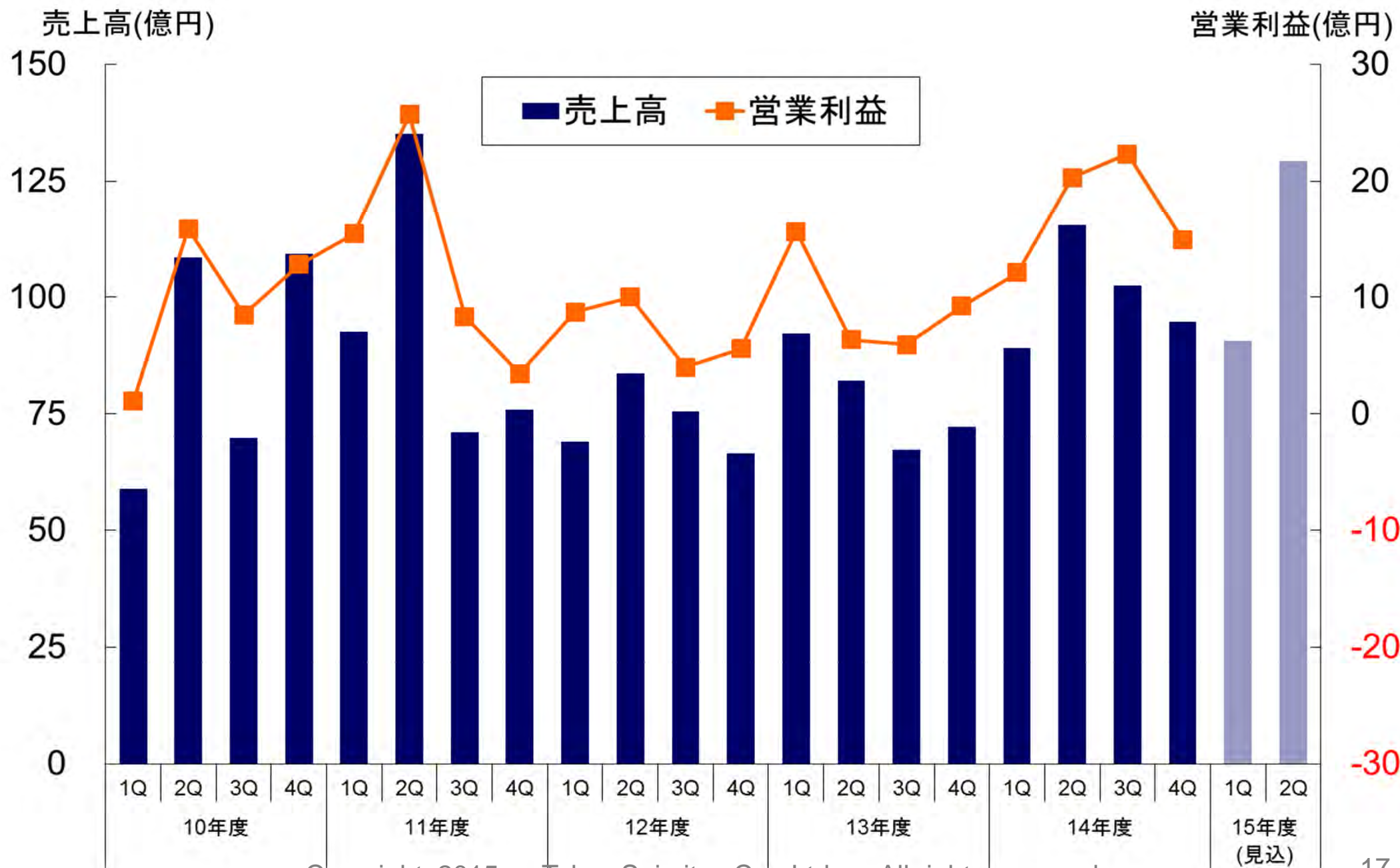


2015年度(2016年3月期) 通期業績予想

単位: 億円

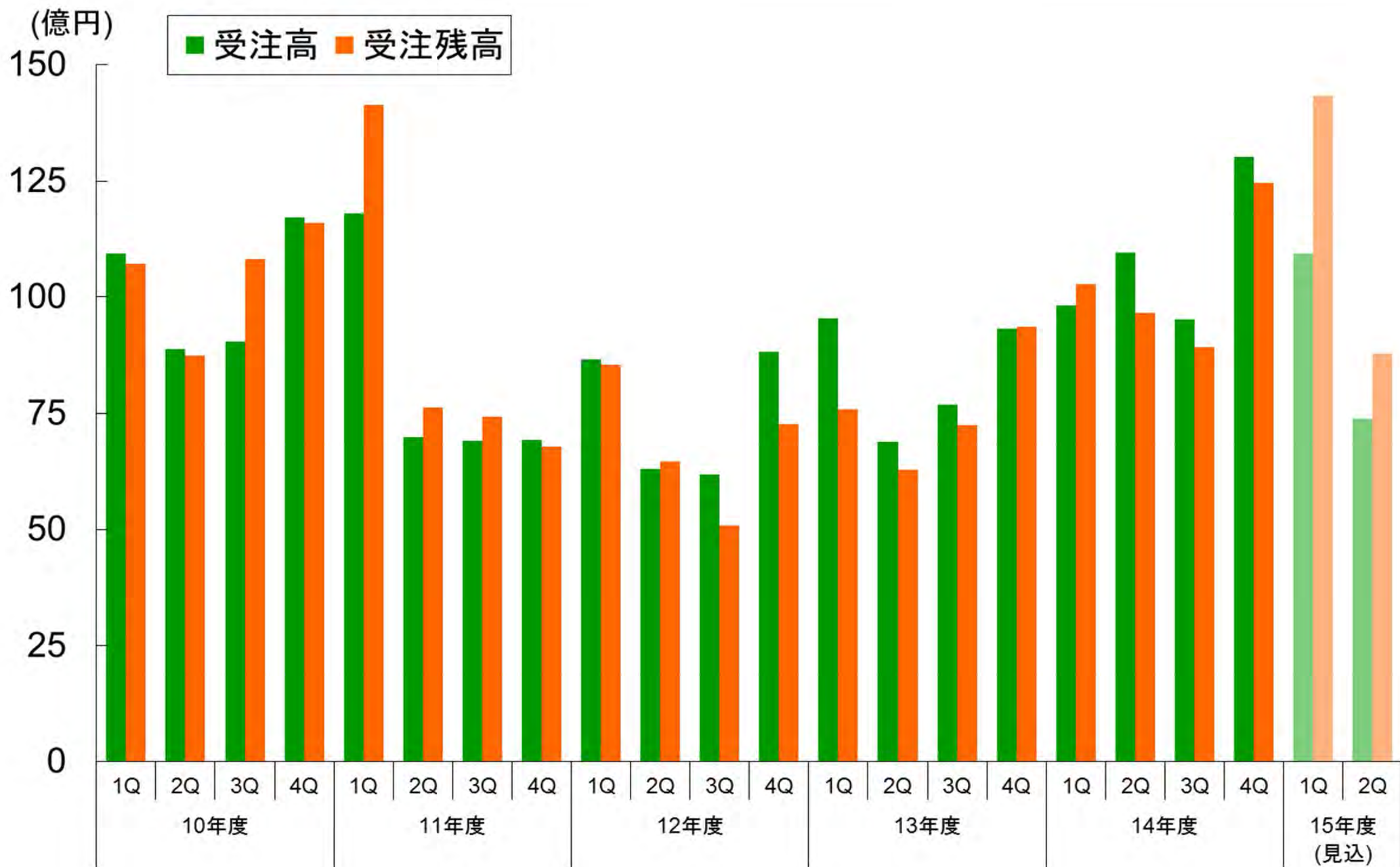
	14年度			15年度			前年比
	上期	下期	通期	上期予想	下期予想	通期予想	
売上高	327	337	664	350	310	660	△1%
半導体	205	197	402	220	170	390	△3%
計測	123	140	262	130	140	270	+3%
営業利益	57	64	121	67	51	118	△3%
同率	17%	19%	18%	19%	16%	18%	-
経常利益	60	68	128	67	51	118	△8%
当期利益	42	48	90	48	37	85	△6%
1株配当	22円	33円	55円	26円	26円	52円	△3円

半導体事業 - 売上・営業利益推移・見込

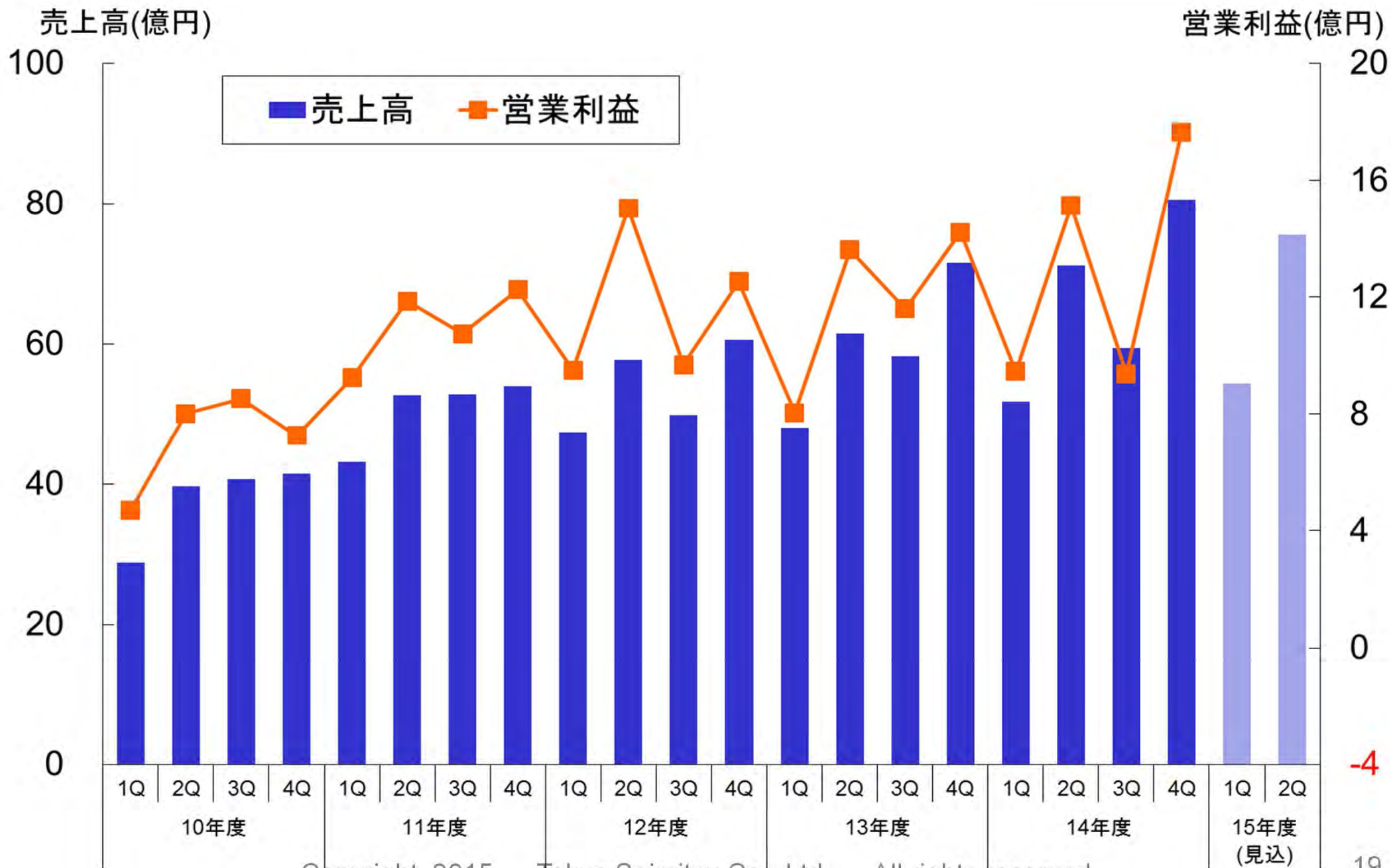




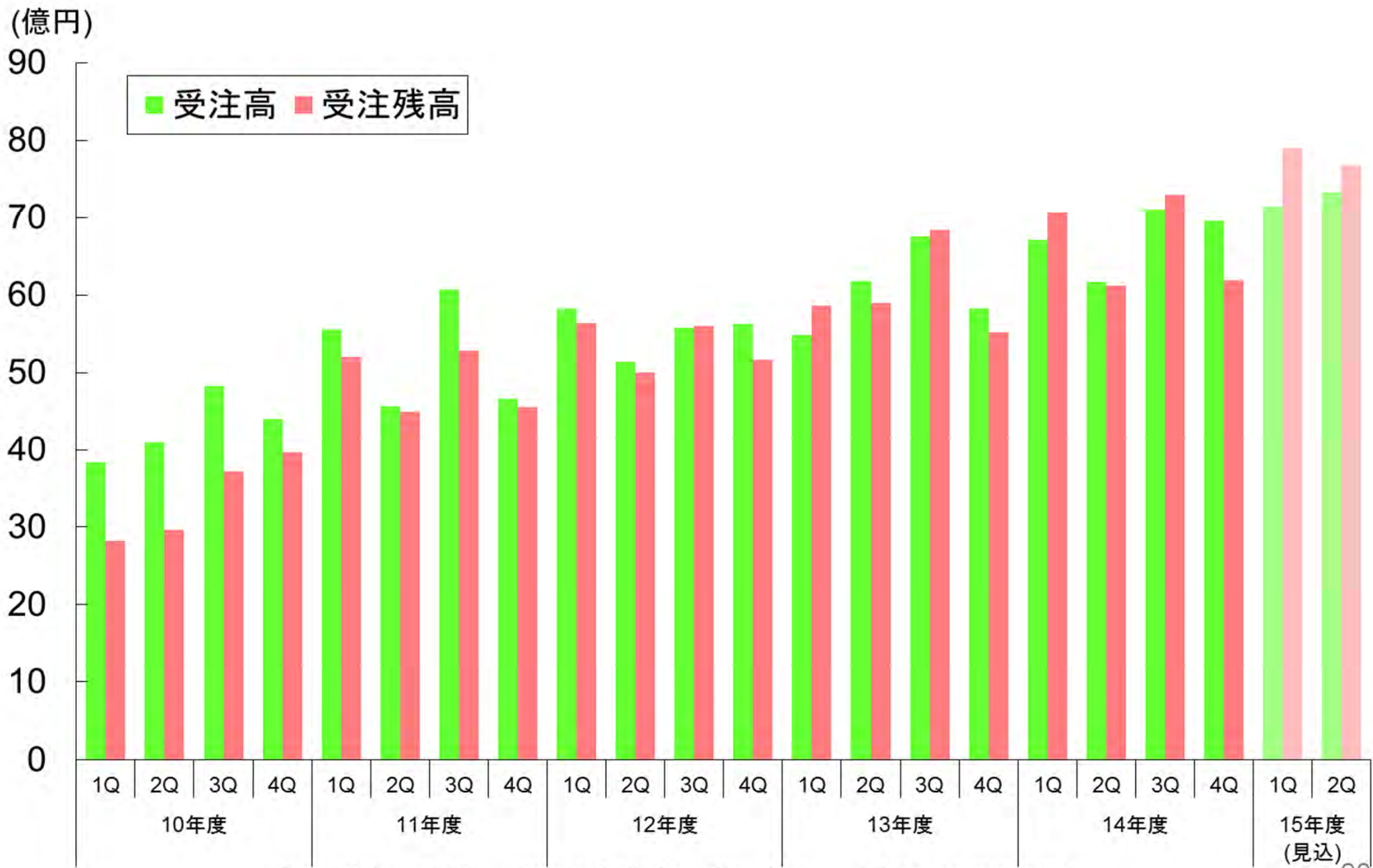
半導体事業 - 受注・受注残高 推移・見込



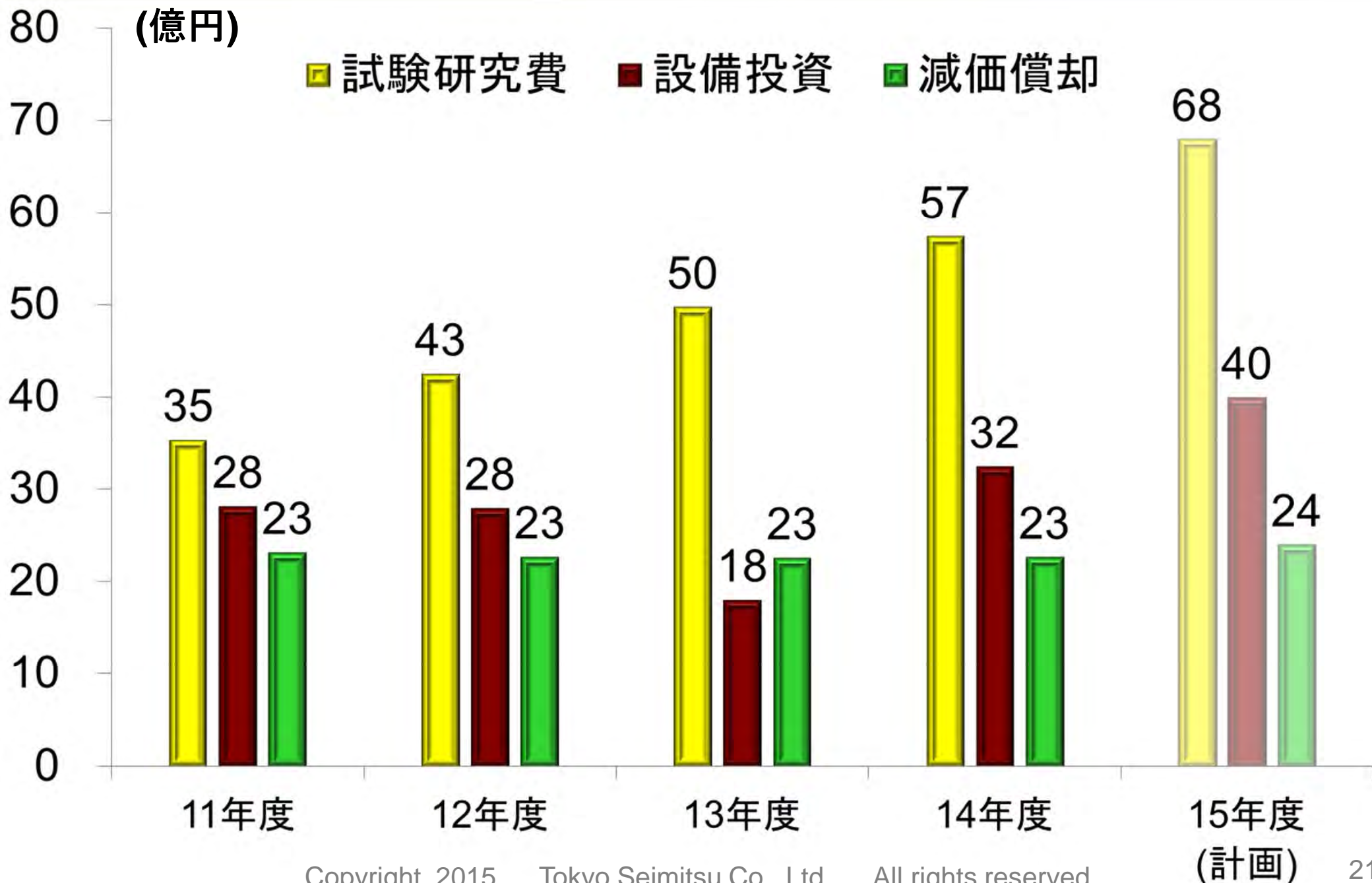
計測事業 - 売上・営業利益 推移・見込



計測事業 - 受注・受注残高 推移・見込



試験研究費、設備投資、減価償却 推移・計画



世界中の優れた技術・知恵・情報を融合して世界No.1の
商品を創り出し、皆様と共に大きく成長してゆく

理念を示すモットー:

→ **「WIN-WINの仕事で世界No.1の商品を創ろう」**
WIN-WIN relationships create the World's No. 1 Products

コーポレートブランド:

→ **ACCRETECH**

“Accrete (共生)” と “Technology(技術)” の合成語

業績拡大・
企業価値向上

成長投資

強固な財務基盤

CSR・内外グループガバナンス

半導体 事業

- ・ 強み: 精密位置決め制御技術・内製化
- ・ チャンス: 新技術・新デバイス

計測 事業

- ・ 強み: 精密位置決め制御技術・信頼性
- ・ チャンス: 新分野・新興国を含む海外需要

- バランスの取れた事業構成
 - － 異なる事業領域を有することによる安定性(需要変動影響を吸収)



半導体

No.1製品強化

新技術とソリューション強化



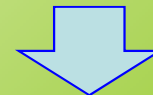
利益拡大

計測

No.1製品強化

海外需要取り込み

新規市場創出

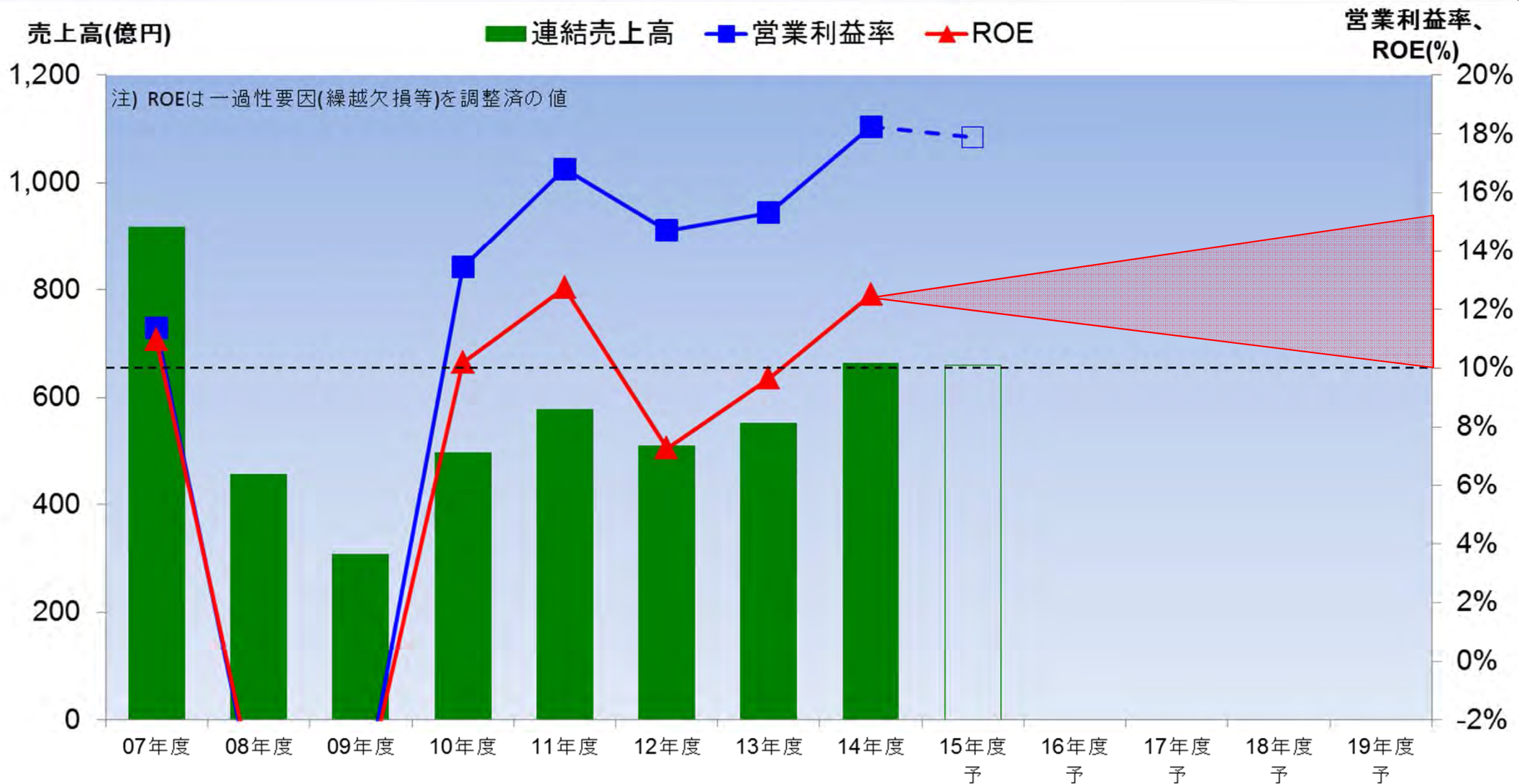


利益拡大

+ α

精密技術を応用

長期的な指標



◆ ROE 10%以上の企業体質を維持する

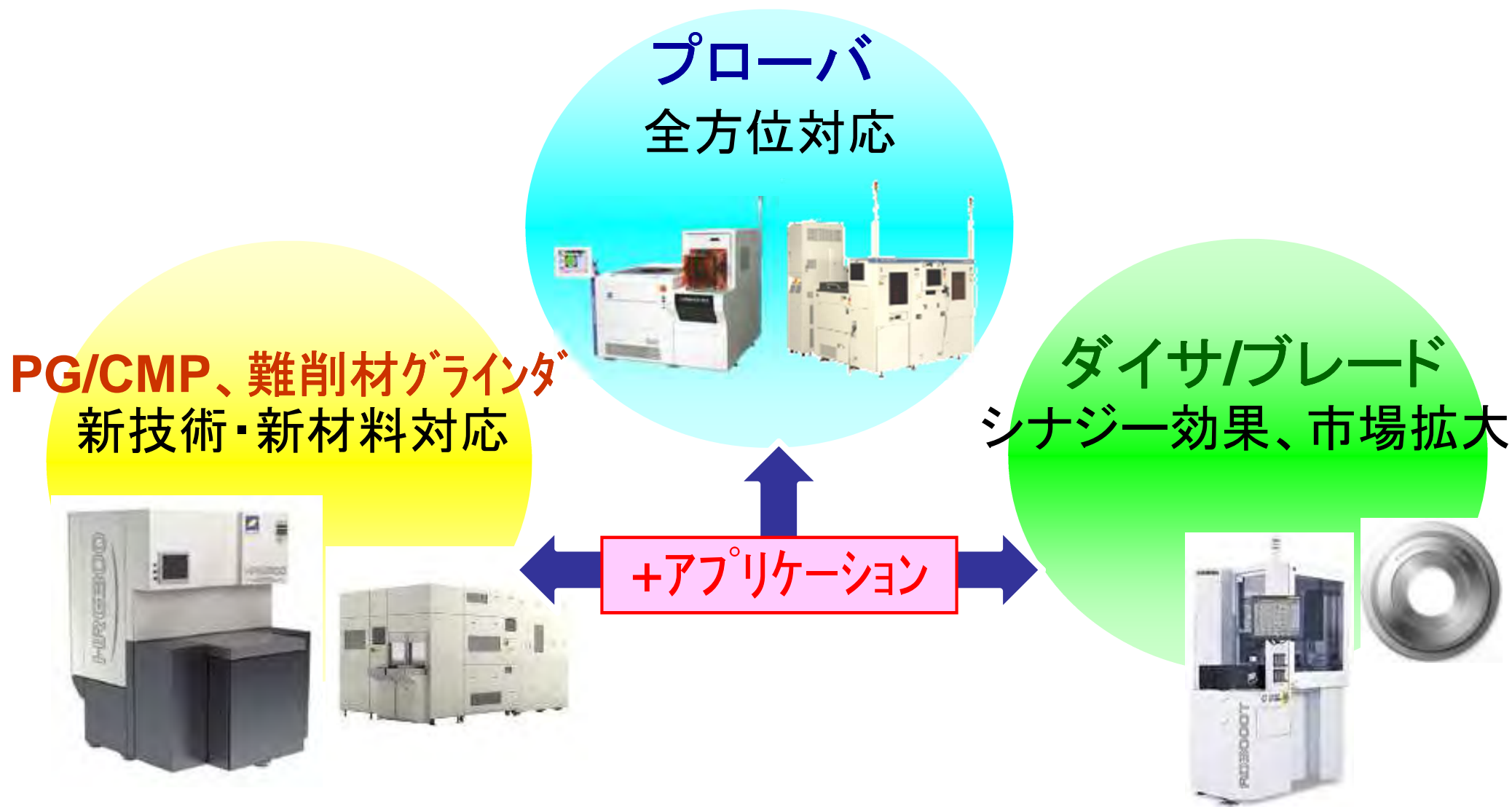
➤ なお、当面の中期目標として営業利益 既往ピーク(141億円)を更新したい

◆ 配当：連結配当性向25%程度を目安

- 利益水準にかかわらず年20円の配当を維持
(但し2期連続赤字の場合は、見直す可能性)

◆ 内部留保：R&D、M&A等、戦略投資に活用

- 財務体質の健全性維持・強化には引続き十分配慮
- 投資具体例
 - ✓ ブレード事業譲受(三菱マテリアル)
 - ✓ 八王子第6工場新設
 - ✓ タイ・ブレード工場新設



継続的利益体制を構築

海外における 売上の拡大

グローバル体制確立
ホットエリアへの注力

新製品による 売上の拡大

成長業界への新製品投入
光学測定機器の拡販

継続的利益体制を構築



東京精密は
アクレーテクです